



# E.M. JAARSMA

MANUFACTURE ROYALE DE FOYERS S.A.

HILVERSUM

PAYS-BAS



**CONCESSIONNAIRES EXCLUSIFS POUR  
LA FRANCE ET L'UNION FRANÇAISE**

**Etablissements F. PERLIA**

**20, Boulevard Voltaire, PARIS-XIe**

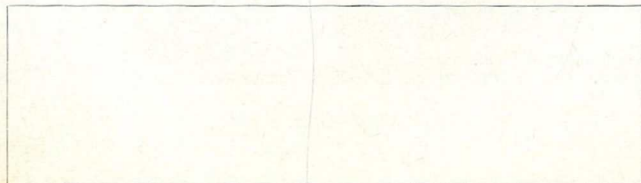
**Tél. ROQ. 63-54 (3 lignes)**



SOCIETE ANONYME  
MANUFACTURE ROYALE DE FOYERS  
**E.M. JAARSMA**

HILVERSUM

HOLLANDE





Salle d'exposition à l'usine

La S. A. MANUFACTURE ROYALE DE FOYERS E. M. JAARSMA est la plus ancienne des Pays-Bas. Pendant ses 90 années d'existence, elle est parvenue, à force d'études approfondies, d'essais et d'améliorations constants, à une perfection jamais atteinte. Ses foyers, tout en étant de construction solide, d'un style impeccable, d'une grande économie, d'un fonctionnement et d'un réglage irréprochables, répondent aussi aux principes de l'hygiène.



Donnez à votre appareil E. M. JAARSMA, le combustible approprié:  
— l'antracite de qualité supérieure 20 x 30 m.m. vous fera réaliser de grandes économies. Certains modèles sont même prévus pour utiliser de l'antracite de calibre 10 x 20 m.m.



Aucun appareil ne quitte la MANUFACTURE ROYALE DE FOYERS E. M. JAARSMA sans avoir été, au préalable, examiné dans ses plus intimes détails. Vous aurez la garantie que les portes et couvercle de remplissage se ferment hermétiquement: il en résulte une sécurité d'hygiène entière et absolue.



**Etablissements F. PERLIA**

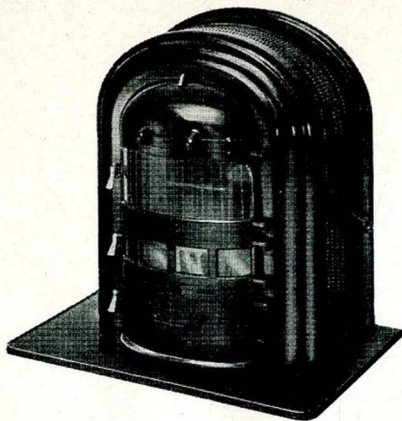
20, BOULEVARD VOLTAIRE

— PARIS (XI<sup>e</sup>) —

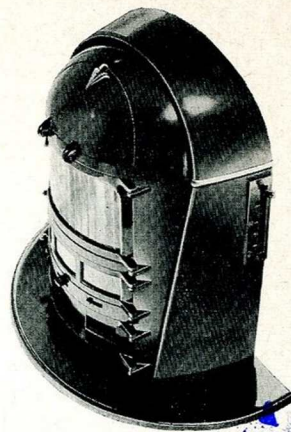
Consessionnaires exclusifs  
pour la France et l'Union Française



E. M. J.-REX 31

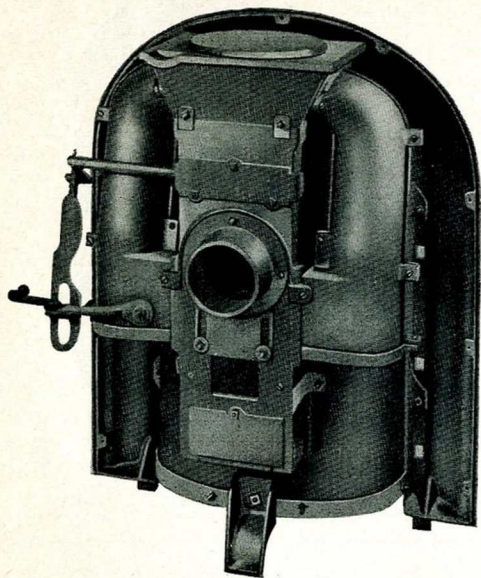


E. M. J.-FIGARO



Modèle	Capacité allure norm.	Consommation moyenne par 24 heures	Calibre anthracite maigre	Hauteur m.m.	Largeur m.m.	Saillie m.m.	Distance sol à l'axe buse	Diamètre de la buse m.m.
E. M. J.-REX 31	5000	8 kg.	} 20 x 30 m.m. ou 10 x 20 m.m.	730	580	370	415	95
E. M. J.-FIGARO	5000	8 "		715	570	350	470	95

Depuis 1868 le foyer royal E. M. JAARSMA reste et restera toujours le plus beau et le plus économique.



Construction des modèles

E. M. J. REX 31

Comme le démontre le cliché ci-contre, les appareils „REX“ sont pourvus d'une double circulation TOTALEMENT indépendante du foyer, laquelle en augmente CONSIDÉRABLEMENT la puissance calorifique.

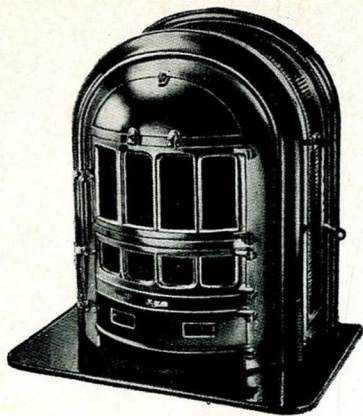
Le contre-tirage combiné avec notre système de ventilation d'air réalise une économie incroyable de charbon.

L'emploi d'antracite 20/30 de bonne qualité donne toute satisfaction aux utilisateurs de foyers E. M. JAARSMA REX.

La consommation n'est que de 8 à 10 kgs par 24 heures.

Un fabricant ayant acquis une excellente réputation par suite du mérite de sa marque, ne se laissera jamais influencer pour offrir un appareil de qualité inférieure.

E. M. J.-MENTOR



E. M. J.-BROMO



Modèle	Capacité allure norm.	Consommation moyenne par 24 heures	Calibre anthracite maigre	Hauteur m.m.	Largeur m.m.	Saillie m.m.	Distance sol à l'axe buse	Diamètre de la buse m.m.
E. M. J.-MENTOR	5000	8,5 kg.	20 x 30 m.m.	755	600	420	430	94
E. M. J.-BROMO	6500	9 "	20 x 30 "	770	640	460	500	97

Sans contestation le plus beau foyer du monde. C'est... le foyer E. M. JAARSMA.



## AVANTAGES:

La construction des

### VÉRITABLES FOYERS E. M. JAARSMA

se distingue par la combinaison de 3 particularités principales:

- 1°) la circulation de fumée ;
- 2°) la circulation d'air ;
- 3°) la ventilation

**La circulation de fumée:** La fumée est retenue le plus longtemps possible dans l'appareil afin de pouvoir répandre sa chaleur avant de sortir dans la cheminée. Cependant, toute exagération serait mauvaise car un refroidissement trop important des gaz dans l'appareil causerait une condensation pendant la nuit et provoquerait de la rouille avec de gros frais de réparations au bout de quelques années.

La MANUFACTURE ROYALE DE FOYERS E. M. JAARSMA a donc prévu et réglé l'importance de cette circulation après de multiples essais réalisés dans ses laboratoires dont l'expérience est presque centenaire.

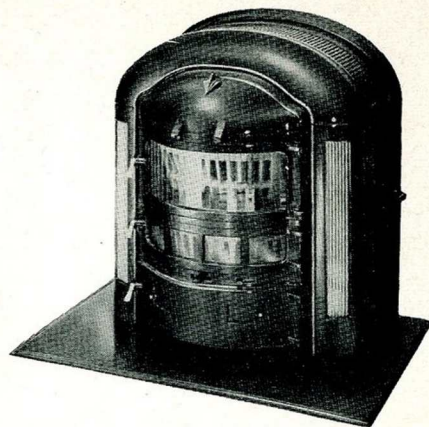
**La circulation d'air:** La circulation d'air est une spécialité de la fabrication E. M. JAARSMA. Il s'agit d'une canalisation qui est placée à travers le feu. Le foyer chauffe cette conduite où circule d'une façon régulière l'air froid qui se trouve au sol. Cet air ainsi réchauffé se répand ensuite dans l'appartement. Ce système augmente considérablement la chaleur obtenue en économisant le combustible. L'appareil reste tiède à l'arrière.

**La ventilation:** Elle permet de ventiler l'appartement **en aspirant l'air vicié**. Par exemple, une chambre, dans laquelle on aura beaucoup fumé, sera rapidement assainie par ce système EXCLUSIF de ventilation.

La Manufacture Royale E. M. JAARSMA, créée en 1868 — la première marque des Pays Bas — est universellement réputée pour le fini de ses foyers et pour ses modèles de grand luxe.

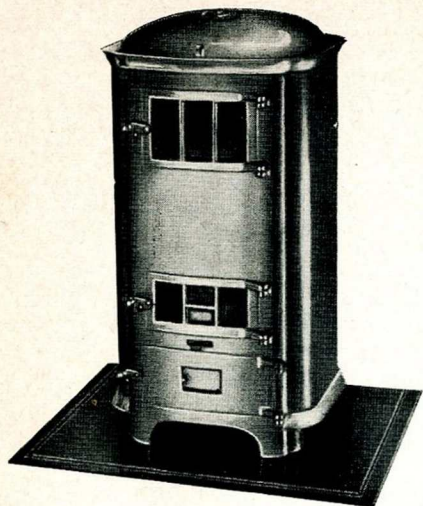
Grâce à sa faible consommation d'antracite et à la ventilation d'air brevetée de ses appareils, elle vient incontestablement en tête de toutes les marques actuellement sur le marché.

Ceci vaut également pour les foyers au mazout qui maintiennent la tradition de qualité et d'économie.

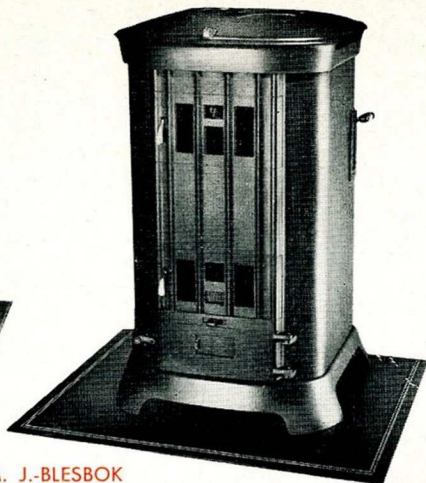


Modèle	Capacité allure norm.	Consommation moyenne par 24 heures	Calibre anthracite maigre	Hauteur m.m.	Largeur m.m.	Saillie m.m.	Distance sol à l'axe buse	Diamètre de la buse m.m.
E. M. J.-ROLAND	7500	10 kg.	20 x 30 m.m.	800	695	440	510	105

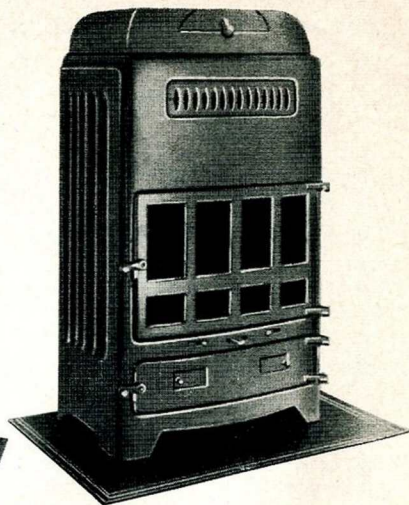
E. M. JAARSMA..... Toujours en tête de la perfection.



H. L. K. no. 1



E. M. J.-BLESBOK



E. M. J.-NIMROD

Modèle	Capacité allure norm.	Consommation moyenne par 24 heures	Calibre anthracite	Hauteur m.m.	Largeur m.m.	Saillie m.m.	Distance sol à l'axe buse	Diamètre de la buse m.m.
H. L. K. no. 1	3500	8 kg.	} 20 x 30 m.m. ou 30 x 50 m.m.	700	380	325	560	93
E. M. J.-BLESBOK	5000	9 "		770	440	425	605	100
E. M. J.-NIMROD	10.000	10 "	20/30 ou 10/20	930	550	420	720	120

Vous ne serez jamais déçu avec un foyer E. M. JAARSMA, une marque incontestée de tout premier ordre.

## COMMENT REMEDIER A CERTAINS DERANGEMENTS:

- |  |                                  |  |                |
|--|----------------------------------|--|----------------|
| 1. Dégagement de fumée ....                          | 1A-1B-2A-4A-5A                   | 9. Formation de mâchefer ....                                | 1C-3C-3E-5B-5E |
| 2. Dégagement d'humidité ....                        | 4D                               | 10. Accumulation de suie sur les micas .....                 | 5M             |
| 3. Tirage médiocre .....                             | 1A-1B-2A-3A-3E-4A-4B-4E-5A-5B    | 11. Détérioration des micas ...                              | 5M             |
| 4. Exinction alors qu'il reste du charbon .....      | 1A-1B-2A-3A-3E-4A-4B-4E-5A-5B-5J | 12. Chaleur insuffisante .....                               | 6A             |
| 5. Chargement consommé avant la fin de la nuit ..... | 1B-3D-4C-5K                      | 13. Consommation exagérée de charbon .....                   | 5E-6A          |
| 6. Combustion excessive même au ralenti .....        | 1B-4C                            | 14. Détérioration de la laque ..                             | 1C-5F-5G       |
| 7. Légères explosions .....                          | 3A-3B-5C-5D-5L                   | 15. Ternissure de la laque au niveau du clapet de chargement | 5L             |
| 8. Emanation de gaz carbonique                       | 1A-1B-4A-4B-5D-5H-5L             | 16. Usure anormale de la corbeille ou des grilles .....      | 1B-3C-4C-5E-5G |

### 1 Foyer

- Carneaux de circulation obstrués. Il est nécessaire de faire nettoyer l'appareil par un spécialiste.
- Mauvais fonctionnement des clefs de réglage. Les faire réviser.
- Chargement insuffisant; donc feu trop rapide.

### 2 Tuyaux de raccordement

- Tuyaux en mauvais état ou pas adaptés au diamètre de la buse ou d'un diamètre insuffisant pour le trou du tablier de la cheminée; non-étanchéité de la tôle de cheminée. Raccorder votre appareil avec des tuyaux neufs et confier son installation à un bon fumiste.

### 3 Combustible

- Charbon d'un calibre insuffisant ou mélangé de matières stériles (fond de charbonnier par exemple).
- Emploi d'un charbon trop gras dégageant trop de matières volatiles.
- Cendres en trop grandes quantités ou ayant un point de fusion peu élevé.
- Approvisionnement insuffisant en charbon.
- Si le combustible employé est d'un calibre trop gros, il y a combustion plus rapide, mais le feu s'allumant plus rapidement donnera moins de mâchefer et n'aura pas besoin d'être attisé fréquemment. Par contre, un charbon d'un calibre plus petit que celui indiqué par le constructeur formant plus de mâchefer, demande à être attisé plus souvent. L'allumage sera plus long notamment si l'appareil n'est pas en parfait état de propreté.

## 4 Cheminée

- A. L'état de la cheminée est capital. En effet, il est difficile d'améliorer une mauvaise cheminée. Avoir recours aux services d'un professionnel si après ramonage, calfeutrage soigné ou isolement des faces de la cheminée exposées au froid il n'y a pas eu de résultat. Se souvenir qu'il est nécessaire de réchauffer au préalable une cheminée trop froide.
- B. Insuffisance de tirage. Ouvrir légèrement le(s) glissière(s) d'air. (quelques millimètres)  
Surveiller que la combustion soit bonne c'est à dire sans dégagement important de fumée. Ne pas utiliser d'antracite ayant un calibre trop petit.
- C. Excès de tirage. Prévoir la pose d'un appareil type „Moderator“ les foyers EMJ étant conçus pour des cheminées normales.
- D. L'appareil et la cheminée sont trop froids; brûler un peu de charbon de bois imbibé d'alcool. Si des taches d'humidité apparaissent sur la laque, il est recommandé de les essuyer immédiatement.
- E. Si la cheminée tire irrégulièrement et subit l'influence des changements de direction des vents, la faire examiner par un fumiste qui la dotera d'un dispositif anti-refoulant.

## 5 Traitement

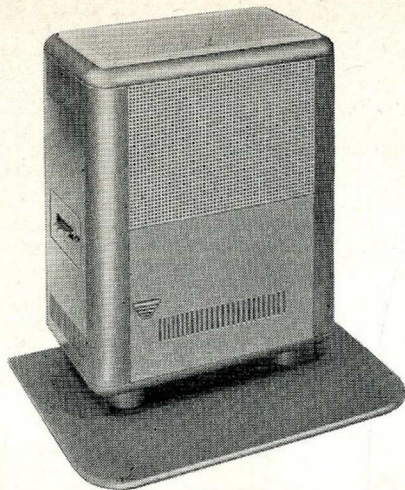
- A. Les clefs de réglage sont mal utilisées. Relire le mode d'emploi.
- B. L'appareil n'est pas décentré avant chaque remplissage, ce qui donne une mauvaise combustion.
- C. C'est la preuve que les gaz combustibles n'ont pas assez d'air, ce qui provient d'un foyer non décentré et d'un tiroir de cendrier non vidé.  
Après chaque remplissage laisser le feu brûler quelques instants sans mettre sur la position „ralenti“.
- D. Après chaque remplissage de l'appareil et notamment sur un feu vif, ne pas modérer immédiatement.
- E. Allure trop rapide parce que l'appareil n'est pas surveillé ou

- parce que le cubage à chauffer excède les possibilités du foyer.
- F. Entretien de temps à autre la laque de vos appareils avec la pâte spéciale. Opération se faisant lorsque le foyer est froid.
- G. Chauffage exagéré ou forcé. Ne pas omettre de régler l'appareil avant des absences prolongées.
- H. Placer la clef de réglage un cran plus haut et laisser fermés les volets d'admission d'air.
- J. Il est possible que tous les volets étant fermés le feu s'éteigne. Laisser la clef de réglage au point mort et entr'ouvrir les volets d'admission d'air. Ce n'est que par expérience personnelle que vous trouverez un réglage vous convenant.
- K. Rechargement trop tardif. Ne pas attendre que le chargement soit entièrement brûlé pour recharger.
- L. Bien refermer le clapet de chargement, enlever les poussières de charbon qui pourraient gêner cette fermeture.
- M. Les dépôts de goudron sont causés principalement par le bois, le papier, la houille grasse, les agglomérés (boulets) etc.  
Il est recommandé d'allumer le feu avec du charbon de bois imbibé d'alcool et de n'utiliser que le combustible préconisé (anthracite ou à la rigueur maigre anthraciteux).  
Les dépôts de couleur grise sont pratiquement inévitables. Ils proviennent de cendre volatile. Nettoyer quand l'appareil est froid avec un chiffon imbibé d'alcool à brûler et de temps en temps avec un chiffon humide avant de ranimer le feu. Un nettoyage à chaud détériore le mica.

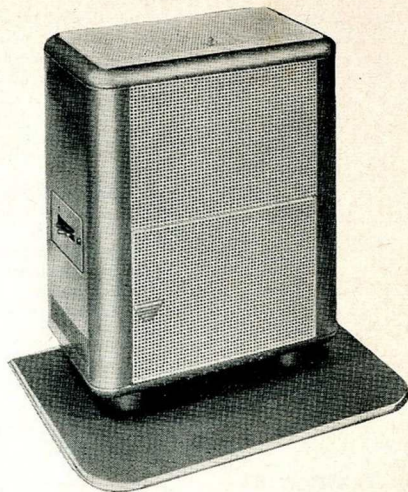
## 6 Recommandations

- A. Choisissez un appareil dont la capacité de chauffe soit en rapport avec le volume (corrige) à chauffer. Avec un appareil plus puissant vous dépenserez moins de charbon, l'usure sera moindre et votre feu plus facile à entretenir.  
Ne jamais omettre de décentrer l'appareil.  
Il faut que le feu soit toujours „propre“; on ne doit pas réduire le tirage par des cendres, mais uniquement au moyen des organes de régulation qui sont prévus à cet effet.  
Se souvenir qu'un appareil trop petit pour le cubage à chauffer entraîne une trop grande consommation de charbon et un manque de chaleur lors de la période des grands froids.

E. M. J.-EMIR 5



E. M. J.-EMIR 7



Modèle	Capacité max. m <sup>3</sup>	Consommation		Combustible	Hauteur m.m.	Largeur m.m.	Soillie m.m.	Distance sol à l'axe buse	Diamètre de la buse m.m.
		Min.	Max.						
E. M. J.-EMIR 5	160	0,25 l/h	0,70 l/h	fuel-oil	770	560	355	635	120
E. M. J.-EMIR 7	250	0,3 "	1,00 "	domestique	770	560	355	635	120

E. M. JAARSMA..... sans pareill

## **APPAREILS A MAZOUT**

Les appareils à mazout E. M. JAARSMA ont subi de très nombreux essais avec le fuel-oil domestique français et les résultats ont été particulièrement satisfaisant.

La tôle de cuisson se trouvant sous le couvercle ajouré a des fentes afin de permettre une meilleure circulation de l'air chaud.

Le réservoir incorporé — en fer blanc de 9/10 et d'une capacité de 10 litres — est muni d'une jauge, d'un robinet d'arrêt et d'une topette.

L'intérieur des foyers s'enlève très facilement, permettant le nettoyage des brûleurs.

**ALLUMAGE FACILE.....**

**MISE EN MARCHÉ RAPIDE .....**

**CHAUFFAGE PROPRE.....**



*Toujours  
du feu!*



MUSEE ULTIMHEAT®  
ULTIMHEAT® MUSEUM



# GEBRUIKSAANWIJZING

VOOR

## E.M.J.-REX No. 31

---

N.V. Koninklijke Haardenfabriek

HILVERSUM

# E. M. JAARSMA



MUSEE ULTIMHEAT®  
ULTIMHEAT® MUSEUM

## BEHANDELING

**BRANDSTOF** Goede anthraciet No. 3 (afmeting 20—30 mm) is nog steeds de ideale brandstof ook voor dit model. Deze kan echter zonder bezwaar gemengd worden, hetzij met anthraciet van iets kleinere maat, dan wel met parelcokes. Bij menging dient de verhouding ongeveer half om half te zijn.

**ROOKVRIJ AANMAKEN.** Men zet de reguleur in de hoogste stand en de luchtschuifjes in de asladedeur open. De haard wordt nu zover met anthraciet gevuld, dat de vuurpot (achter onderste micadeur) vrijwel gevuld is. Op deze onderlaag het vuur aanleggen met in spiritus gedrenkte houtskool. Niet bijvullen voordat de onderliggende kolen goed branden. Legt men het vuur aan met vuurmakers en houtjes of ander licht brandbaar materiaal, dan kan de onderlaag van anthraciet dunner zijn, (rooster goed bedekt). Aanvankelijk slechts weinig kolen opgooien, als het hout enz. goed brandt. Later verder bijvullen.

**BESCHERMING VAN DE LAK.** Het is vooral bij het eerste aanmaken en ook later na iedere zomer van groot belang, dat men de eerste uren heel matig stookt. Dit is om het vocht uit de poriën van het ijzer geleidelijk te doen verdampen. Gaat dit te snel, dan kan het de weinig poreuze laklaag met geweld van het ijzer lossen. Mocht er bij het aanmaken condenswater bij vulklep of andere gelakte delen voorkomen, dan moet dit direct met een doek worden afgenomen, daar het anders moeilijk te verwijderen vlekken nalaat.

**TEMPEREN.** Al vrij spoedig na het bijvullen zet men de reguleur in de middelste stand. Men sluit dan de luchtschuifjes in de asladedeur. Bij verdere tempering brengt men de reguleur meer omlaag; de laagste stand is de nachtstand. De schuifjes in de asladedeur blijven gesloten.

**ROOSTEREN.** Is de pot te veel verstopt, dan is het stoten van een paar gaten in de as door de pookschuifjes (ter hoogte van het rooster) met het bijbehorend pookje meestal voldoende; bij buitengewoon veel as schudde men de roosters. Het dagelijks ledigen van de aslade mag nimmer worden vergeten.

**VULLEN.** Alvorens de vulklep te openen moet de reguleur altijd geheel omhoog worden gebracht. Direct na het vullen kan men hem weer in vorige stand terugbrengen.

**ONDERHOUD.** Om de haard zijn fris uiterlijk te doen behouden, is het aan te bevelen de buitendelen enkele malen per stookseizoen op te wrijven met „Metablanck”, een speciaal hiervoor samengestelde pasta, die bij de leverancier van de haard te verkrijgen is. Ook eventuele vlekken kunnen met „Metablanck” worden verwijderd. De beste resultaten worden bereikt wanneer de haard koud of althans bijna koud is. Het mica kan worden gereinigd met een dunne water- en zeepoplossing of met spiritus.

**WENKEN VOOR DE SMID.** Zonder afvoer kan de beste haard niet branden; ook niet met lekke afvoer. Zorgt dus dat de pijp **ZUIVER SLUIT**, zowel om de pijpmond als in de schoorsteenopening, zodat geen trekverlies het vuur ongunstig beïnvloedt. Een dubbele nisbus recht achteruit is het beste. Een eventueel aanwezig schoorsteenbord of roetluik moet goed op dichtheid worden gecontroleerd.



E. M. JAARSMA  
METABLANK

Het ideale middel voor het onderhoud van  
gelakte en antiek-blanke haarden